



.....
▼

« VALISES » correspondant difficulté scolaire et handicap

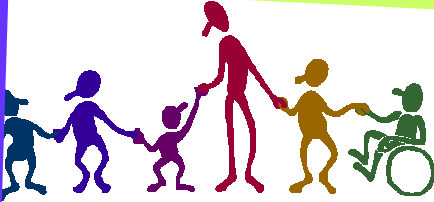
Troubles des apprentissages « Les troubles DYS »

(dyslexie, dysphasie, dysorthographe, dysgraphie, dyscalculie, dysphasie, dyspraxie, hyperactivité,.....)

**La FCPE13 a souhaité mettre en place des outils dans lesquels tous ceux qui se trouvent confrontés aux besoins particuliers de certains enfants pourront trouver quelques premières pistes.
Ce document n'a pas vocation à remplacer le travail fait par ailleurs par de nombreuses associations spécialisées.**

Contacts

Site : <http://grandirensemble.fcpe13.asso.fr/> **Courriel :** grandirensemble@fcpe13.asso.fr
Tél. 04.91.61.28.84 **Fax** 04.91.61.37.90



Approche

DEFINITION

Qu'appelle-t-on dyslexie ?

Selon l'OMS (Organisation Mondiale de la Santé), la dyslexie est un trouble spécifique de la lecture. Il s'agit également d'un trouble persistant de l'acquisition du langage écrit caractérisé par de grandes difficultés dans l'acquisition et dans l'automatisation des mécanismes nécessaires à la maîtrise de l'écrit (lecture, écriture, orthographe...).

La dyslexie est un trouble spécifique « caché » : les enfants concernés ne présentent pas de déficit intellectuel, pas de troubles psychologiques ou psychiatriques. La dyslexie apparaît par ailleurs dans tous les milieux socioculturels.

La dyslexie exprime plusieurs types d'affections : dysphasie, dysorthographe, dysgraphie, dyscalculie... Elle est en relation, plus ou moins proche, avec d'autres troubles comme : la dysphasie, la dyspraxie, l'hyperactivité et d'une manière générale tous les troubles qui ont engendré des difficultés dans l'acquisition de la lecture.

Mal pris en charge, ce trouble du langage provoque un retard scolaire important chez des enfants qui disposaient pourtant au départ de toutes les chances de réussite. **Cependant, des méthodes de dépistage et de rééducation existent.**

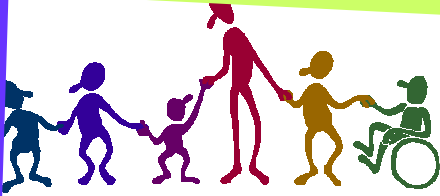
QUELQUES SIGNES D'ALERTE

- Langage oral : trouble d'articulation, retard de parole, de langage.
- Trouble de l'organisation spatio-temporelle (ex : le matin vient avant le midi, difficulté avec la frise en histoire..).
- Maladresse, hypo ou hypertonie manuelle.
- Enfant qui n'entre pas dans les apprentissages, mal être permanent devant les apprentissages.
- Erreurs systématiques de type confusions, inversions.
- Non automatisation de la lecture, troubles de compréhension de la lecture. (ex : l'enfant arrive à lire un texte à voix haute mais cela requiert toute son énergie donc à la fin il ne sait pas ce qu'il a lu).
- Lenteur, hésitations, fatigabilité...
- Difficultés de passage à l'écrit, désinvestissement de l'écrit.
- Maladresse, trouble du graphisme.
- Difficultés d'organisation, impulsivité.....
- Enfant qui n'installe pas une lecture efficace
- Graphisme désorganisé
- Inattention marquée

ATTENTION : tous ces signes peuvent s'observer chez un enfant en cours d'apprentissage et ne souffrant d'aucune pathologie.

C'est la notion de gravité qui doit alerter : elle dépend de l'intensité et de l'accumulation des facteurs. La gravité sera estimée en fonction de l'âge de l'enfant.

N'hésitez pas à contacter les personnes ressources au sein des établissements (réseau d'aide, médecin scolaire, Infirmière Scolaire, conseillère d'orientation psychologue mais aussi hors de l'école (CAMSP, CMPP...)).



Témoignages

Les deux témoignages qui suivent sont là pour éclairer le lecteur et lui apporter une meilleure compréhension des difficultés et parfois du désarroi des parents confrontés aux conséquences liées aux troubles des apprentissages de leur enfant.

Témoignage d'une maman d'enfant dys

« Bonjour,

Une Oran- non Jean-Baptiste : une orange ! 3 ans Moi, maman déjà de deux filles, je savais que mon dernier présentait des troubles de langage..... Aucun diagnostic ne m'a conforté dans mon doute. C'est moi qui ai confronté un bilan avec l'enseignante de grande section pour comprendre. Comprendre! Que votre enfant ne fonctionne pas comme vous et qu'il faut fonctionner comme lui, mais comment ? L'aide de l'orthophoniste fut bénéfique (depuis 5 ans maintenant) et notre fils a avancé petit à petit avec ce handicap : dyslexie dysorthographe mixte.

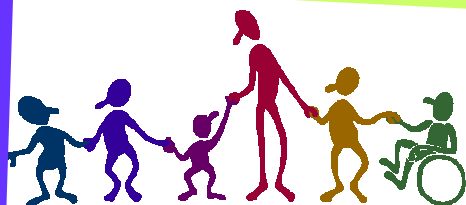
Actuellement en CM2, avec des enseignants à l'écoute, je peux communiquer, mettre des supports en place pour aider notre enfant dans son parcours scolaire.

C'est un combat, je ne compte plus mes interventions, mes propositions, mes idées, mais je fonce... Les résultats des évaluations sont négatifs, mais ne représentent en aucun cas le travail de Jean-Baptiste !!!!!

Que de découragements, des larmes aussi (je suis nul), que de temps passé avec lui pour travailler d'une façon différente. Beaucoup d'aide grâce à des lectures personnelles, Internet etc.....et surtout je crois en notre garçon qui est un vrai petit soldat : c'est un battant et il en est fier, je lui fais confiance, je crois en lui... je reste ferme et je ne rentre pas dans l'assistanat. J'ai le privilège d'être une maman au foyer et je rencontre tellement de parents désorientés que mon prochain souhait est de pouvoir aider

Donc pour terminer, courage aux parents d'enfants dys..... Il y a aussi d'autres handicaps beaucoup plus lourds »

Témoignage recueilli sur le forum du site de l'association Apedys



Témoignages, suite

KERROUCHE, maman d'un garçon 8 ans (né en 1998), dyslexique, dyspraxique et précoce

« Notre fils a 8 ans, va entrer en septembre en CE2 avec un niveau de lecture-écriture CP. Aucun enseignant n'a rien remarqué; j'ai simplement été convoqué 2 fois en octobre 2005 pour des problèmes de "comportement". Puis j'ai pris l'initiative de rencontrer la psy scolaire, puis bilan psy, puis une 1^{ère} orthophoniste (qui n'a rien vu), puis une 2^{ème}, médecin scolaire, maîtresse à maintes reprises, directrice, puis à nouveau psy scolaire, ... un parcours du combattant que j'ai eu l'impression de mener seule. Mon mari, soucieux de ses enfants, conscient d'un problème, mais qui mettait beaucoup de choses sur des problèmes relationnels mère-enfant (c'est plus rassurant). Pour la maman: épuisement physique et nerveux, tout en travaillant, etc. Pour les enfants, inquiétude, lassitude. Le dernier mois de CE1 mon fils était dépressif, refuse sa dyslexie.

Points positifs:

1) le papa a eu un électrochoc en parlant à un professionnel qui lui a montré uniquement la face sombre du tableau. Je ne suis plus seule à ramer. Nous sommes maintenant tous unis dans le même combat.

2) J'ai demandé à la directrice et directement au médecin scolaire (c'est lui qui encadre ça) de mettre en place un PAI (cela s'appelle autrement en primaire, mais "ils" ont compris) pour que l'équipe pédagogique s'adapte à notre fils et travaille en collaboration avec l'orthophoniste.

J'ai été très prudente (entrer dans le domaine réservé du directeur d'école, du prof,...): je suis passée diplomatiquement par l'intermédiaire de la psy scolaire pour qu'elle fasse prendre conscience à ces interlocuteurs des problèmes avant de les rencontrer.

3) Nous avons enfin trouvé une bonne orthophoniste

4) Je me fais personnellement aider par un neuro psy quand le fardeau est trop lourd

5) J'ai rencontré d'autres parents, mon fils a rencontré d'autres enfants extra-ordinaires

6) Nous essayons de positiver en parlant avec lui, en lui expliquant les choses: même s'il va mettre plus de temps que les autres, il trouvera sa voie (une personne que j'ai rencontrée me disait que les enfants dyslexiques ne sont pas tous précoces, mais qu'ils ont généralement tous un QI plus important que la moyenne).

Une maman: 2 garçons dys, maintenant adultes (un médecin, un ingénieur aux US); une amie avec un ado psy (champion de France dans sa catégorie dans un sport qui l'épanouit, et qui va rentrer en sport-études),...

7) Nous avons rendez-vous avec un pédo psy pour qu'il aide notre fils à mieux accepter sa dyslexie et à l'apaiser (très anxieux, émotif,...)

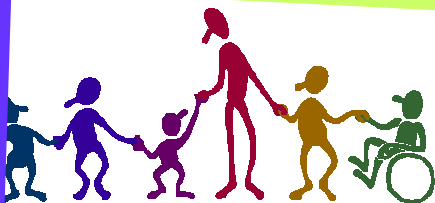
Ca a été très dur, il y a encore un long chemin à faire ensemble. J'ai réalisé que je suis fière de ce que j'ai réussi à faire pour mon fils: nous avons avancé. Et mon mari est avec moi.

Nous essayons au maximum de faire faire à notre fils des activités extérieures qui lui plaisent et dans lesquelles il se sent valorisé.

Tout en consacrant du temps à la petite soeur, car c'est dur pour elle aussi.

Bon courage. Vous n'êtes pas seule. A bientôt »

Témoignage recueilli sur le forum du site de l'association Coridys



Conseils FCPE

Il est important que tous ceux qui interviennent autour de l'enfant « dys » puissent mesurer son désarroi et celui de sa famille en comprenant au mieux son fonctionnement.

Chaque enfant est unique, seule une écoute sans préjugé peut permettre de le comprendre et d'être efficace dans l'aide et le conseil, c'est ainsi que nous concevons notre rôle de parents FCPE :

- Si vous êtes parents d'un enfant « dys », sachez que les parents FCPE sont disponibles...n'hésitez pas à les solliciter !!!
- Si vous êtes parents FCPE, n'oubliez pas que le premier pas peut être difficile pour le parent d'un enfant en difficulté...soyez accueillant et à l'écoute et n'hésitez pas à contacter la fédé en cas de besoin.

Avertissement : il est important de rappeler que seul un diagnostic posé le plus tôt possible peut permettre une prise en charge efficace. Pour cela il existe des personnes ressources ⁽¹⁾ et des aides ⁽¹⁾ (dans les établissements scolaires, dans des structures telles que les CAMSP, les CMPP...).

Attention : pour être reconnu par l'Education Nationale et bénéficier d'aménagements particuliers (tiers temps aux examens et aux épreuves communes, secrétaires pour les examens et autres aménagements spécifiques), les enfants « dys » doivent fournir un bilan complet qui doit être fait auprès d'un centre référent ...avec des délais d'attente parfois très longs !

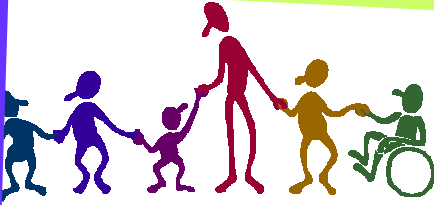
Cependant : dans l'attente ou en amont de ces diagnostics, des aménagements ou des aides peuvent déjà être mis en place. Dans la classe cela doit se faire notamment dans le cadre de PPRE ⁽¹⁾.

CONFIDENTIALITE – ACCOMPAGNEMENT – INFORMATION - MEDIATION

Ni médecin, ni psychologue, ni enseignant, ni spécialiste, le parent FCPE se veut comme un partenaire à l'écoute de tous...

⁽¹⁾ voir dans le *Guide du Correspondant FCPE Difficulté Scolaire et Handicap*

ou sur le site grandiresemble@fcpe13.asso.fr



Lexique

Dyscalculie

Trouble spécifique affectant les activités logico-mathématiques (raisonnement logique, construction et utilisation du nombre).

Dysgraphie

Trouble persistant de la réalisation du geste graphique, affectant la forme de l'écriture.

Dysorthographe

Trouble significatif et durable de la production écrite sur le plan de l'orthographe. Ce trouble accompagne constamment les difficultés de lecture.

Dysphasie

Trouble structurel, primaire et durable de l'apprentissage et du développement du langage oral.

Dysphrasie

Difficulté de construction du langage.

Dyspraxie

Trouble spécifique du développement psychomoteur, il y a altération du développement de la coordination motrice.

Hyperactivité

Un enfant hyperactif est un enfant dont l'activité motrice est augmentée et désordonnée, accompagnée d'impulsivité, de réactions agressives et de troubles de l'attention qui perturbent son efficacité scolaire.

Liens utiles

CG 13 : La **MDPH** « Maison Départementale des Personnes Handicapées »

<http://www.handicap13.fr/handicap13/CG13/pid/204>

ASH 13 : Le site de l'Adaptation scolaire dans les Bouches du Rhône.

<http://www.tice1d.13.ac-aix-marseille.fr/ais/>

RESODYS : Réseau régional de professionnels œuvrant dans le domaine des troubles d'apprentissage

Depuis le 20 juin 2006, RESODYS est partenaire officiel du Rectorat d'Aix Marseille

<http://resodys.phpnet.org>

APEDYS : Association de parents d'enfants dyslexiques

<http://www.apedys.org>

AVENIR DYSPHASIE : Association de parents d'enfants dysphasiques.

<http://www.dysphasie.org>

CORIDYS : Coordination des intervenants auprès des personnes souffrant de dysfonctionnements Neuropsychologiques

<http://www.coridys.asso.fr>

DYSPRAXIQUES MAIS FANTASTIQUES : Association de parents d'enfants dyspraxiques.

<http://www.dyspraxie.org/>